

**Принято на заседании
педагогического совета
протокол №1 от «11» апреля 2024 г.**

**Утверждено приказом заведующего
МБДОУ «Детский сад №14» с.Замежная
№11041- о.д. от 11.04.2024 года**

**ОТЧЕТ ПО РЕЗУЛЬТАТАМ САМООБСЛЕДОВАНИЯ
МУНИЦИПАЛЬНОГО БЮДЖЕТНОГО ДОШКОЛЬНОГО
ОБРАЗОВАТЕЛЬНОГО УЧРЕЖДЕНИЯ
«ДЕТСКИЙ САД №14» С.ЗАМЕЖНАЯ
ЗА 2023 ГОД**

Содержание

Аналитическая часть

1. Общие сведения об организации
2. Система управления организацией
3. Образовательная деятельность
4. Внутренняя система оценки качества образования
5. Кадровое обеспечение
6. Учебно-методическое обеспечение
7. Библиотечно-информационное обеспечение
8. Материально-техническая база
9. Анализ показателей деятельности

Аналитическая часть

1. Общие сведения об организации

Муниципальное дошкольное образовательное учреждение «Детский сад №14» с. Замежная (далее Учреждение) является юридическим лицом, пользуется всеми правами и выполняет обязанности, связанные с этим статусом, имеет самостоятельный баланс и лицевой счет в финансовом органе муниципального образования, использует в соответствии с настоящим Уставом финансовые и материальные средства. Имеет печать с изображением Государственного герба Российской Федерации и собственным наименованием и другие атрибуты юридического лица.

Полное наименование (по Уставу)	муниципальное бюджетное дошкольное образовательное учреждение «Детский сад № 14» с. Замежная
Сокращенное наименование	МБДОУ "Детский сад №14" с. Замежная
Тип и вид	Тип: муниципальное дошкольное образовательное учреждение Вид: детский сад
Организационно-правовая форма	Некоммерческая организация – муниципальное бюджетное образовательное учреждение
Учредитель	Администрация МО МР «Усть-Цилемский»
Год основания	1987 – с.Замежная, ул.Школьная, д.8
Юридический адрес	169483 Республика Коми, Усть-Цилемский район, с. Замежная, ул.Школьная, д.8
телефон	8(82141)96113
e-mail	ds_14_zam@edu.rkomi.ru
Адрес сайта в интернете	http://zagr15.ucoz.ru
Режим работы	с 07.45 часов – до 18.15 часов, длительность – 10,5 часов; выходной – суббота, воскресенье
Должность руководителя	заведующий
ФИО руководителя	Киселёва Варвара Александровна
Лицензия на право ведения образовательной деятельности	серия 11ЛО1 №0001550 , регистрационный № 1214-Д от 29 марта 2016 года

Режим работы: пятидневная рабочая неделя с пребыванием детей с 07:45 до 18:15 часов .

Структура и количество групп: основной структурной единицей Учреждения является группа воспитанников дошкольного возраста. Группы формируются в соответствии с возрастом детей. В дошкольном учреждении функционирует 2 группы общеразвивающего назначения: 1 разновозрастная младшая группа (с 1,5 до 4-х лет) , 1 разновозрастная старшая группа (с 4-х до 8-ми лет) .

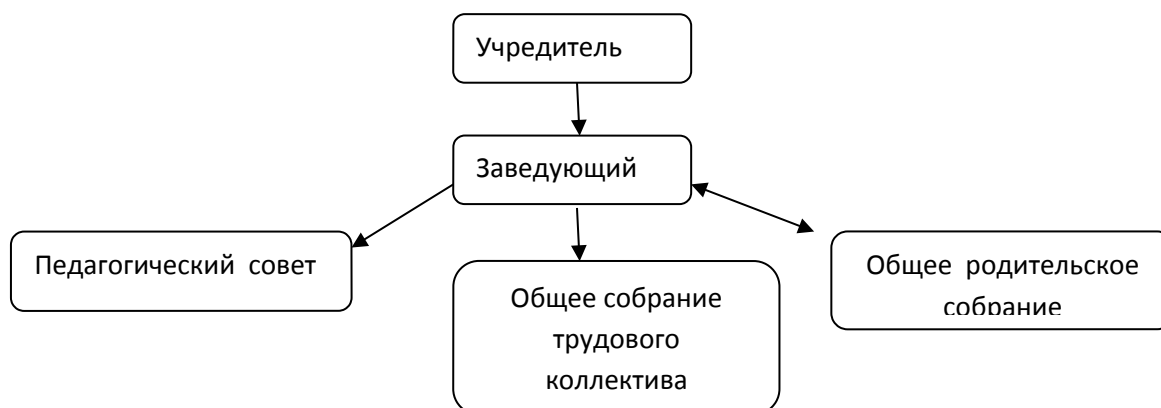
№	Возрастная группа	Количество групп	Количество детей
1	Разновозрастная младшая группа	1	21
2	Разновозрастная старшая группа	1	23
всего		2	44

Вывод: согласно Уставу и требованиям СанПиН СП2.4.3648-20 «Санитарно-эпидемиологические требования к организациям воспитания и обучения, отдыха и оздоровления детей и молодежи» наполняемость в группах соответствует установленным нормам.

2. Система управления организацией

Управление детским садом осуществляется на принципах единоначалия и самоуправления. Непосредственное управление Учреждением осуществляет заведующий - Варвара Александровна Киселёва, которая действует от имени Учреждения, представляя его во всех учреждениях и организациях.

Органами и формами управления в Учреждении являются общее собрание трудового коллектива, педагогический совет, общее родительское собрание. Основной функцией органов управления Учреждения является осуществление деятельности Учреждения в соответствии с целями деятельности Учреждения, установленными Уставом.



Трудовой коллектив составляют все работники Учреждения. Полномочия трудового коллектива Учреждения осуществляются общим собранием трудового коллектива, деятельность которого регламентируется Положением об общем собрании трудового коллектива.

Педагогический совет Учреждения является постоянно действующим органом управления для рассмотрения основных вопросов образовательного процесса. Членами педагогического совета являются все педагогические работники, его деятельность регламентируется Положением о педагогическом совете.

Учет мнения родителей (законных представителей) воспитанников по вопросам управления Учреждением и при принятии Учреждением локальных нормативных актов, затрагивающих их права и законные интересы, по инициативе родителей (законных представителей) осуществляется общим родительским собранием.

Вывод: Структура образовательного Учреждения соответствует решаемым в ДООУ задачам, механизм управления дошкольным учреждением определяет его стабильное функционирование.

3. Образовательная деятельность

В дошкольном учреждении функционирует 2 группы общеразвивающей направленности: 1 разновозрастная младшая группа в для детей с 1,5 до 4-х лет, 1 разновозрастная старшая группа с 4 - х до 8-ми лет. Учреждение посещает 44 воспитанника в возрасте от 1,5 до 7 лет. Группы формируются в соответствии с возрастом детей..

№	Возрастная группа	Количество групп	Количество детей
1	Разновозрастная младшая группа	1	21
2	Разновозрастная старшая группа	1	23
всего		2	44

Образовательная деятельность в Учреждении организована в соответствии :

- с Законом Российской Федерации «Об образовании в РФ»»;
- с требованиями санитарного законодательства;
- Уставом МБДОУ;

- образовательной программой МБДОУ «Детский сад № 14» с. Замежная .

Образовательный процесс выстроен в соответствии с основной общеобразовательной программой – образовательной программой дошкольного образования МБДОУ «Детский сад №14» с.Замежная.

Основная общеобразовательная программа – образовательная программа ДОУ разработана на основе ФЗ- №273 Федерального закона «Об образовании в РФ» от 29.12.2012 г., Федерального государственного образовательного стандарта дошкольного образования, примерной образовательной программы дошкольного образования, с учетом комплексной программы «От рождения до школы» и методических рекомендаций по использованию примерной образовательной программы дошкольного образования.

Объем учебной нагрузки определен в соответствии СП2.4.3648-20 «Санитарно – эпидемиологические требования к организации воспитания и обучения, отдыха и оздоровления детей и молодежи»: 1 младшая группа – 10 мин., 2 младшая группа – 15 мин., средняя группа – 20 мин., старшая группа – 25 мин., подготовительная группа – 30 мин.

**Мониторинг достижения планируемых результатов
освоения основной образовательной программы ДОУ**
(за 2022-2023 уч.год по трем уровням: высокий, средний, низкий в %)

образовательные области	Речевое развитие			Познавательное развитие			Художественно-эстетическое развитие			итоговый результат		
	высокий	средний	низкий	высокий	средний	низкий	высокий	средний	низкий	высокий	средний	низкий
Возрастная группа												
Младшая группа	0	85	15	0	80	20	10	90	0	3	85	12
Средняя группа	30	70	0	0	67	33	0	100	0	10	79	11
Старшая группа	45	55	0	90	10	0	60	40	0	65	35	0
Подготовительная группа	60	40	0	90	10	0	86	14	0	79	21	0
Итог в детском саду	34	63	4	45	41	13	39	61	0	39	56	5

С высоким уровнем усвоения программы в детском саду –39% воспитанников, со средним уровнем усвоения – 56% воспитанников, 5 % воспитанников с низким уровнем усвоения программы

Готовность детей к обучению в школе в 2022-2023 уч. году

Всего выпускников – 8 чел.

Показатели готовности к школе в подготовительной группе за учебный год.

№	Образовательные области	Уровень усвоения знаний в %					
		На начало года			На конец года		
		высокий	средний	низкий	высокий	средний	низкий
1.	Речевое развитие:						
	Речевое развитие	85	15	0	100	0	0
	Подготовка к обучению грамоте	75	25	0	100	0	0
2.	Познание:						
	ФЭМП	57	43	0	100	0	0
	Ребенок и окружающий мир	50	50	0	100	0	0
3.	Художественное творчество:	50	50	0	85	15	0
	ИЗО	83,3	16,7	0	90	10	0
	Музыка	67	33	0	83	17	0
	Итого	60	33	0	94	6	0

Высокий уровень развития на конец года – 7 чел. (87%)

Средний уровень развития – 1 чел. (13%)

Готовность детей к обучению в школе составляет 100%

Психолого-педагогическое анкетирование детей с целью выяснения готовности детей к школе проводил психолог МБОУ «Пижемская СОШ». Мотивация обучения детей в школе положительная, с пониманием для чего необходима школа, какие цели преследует обучение в школе. Выводы таковы, что все дети готовы к обучению в школе, имеют среднюю и высокую устойчивость внимания, уровень мышления, дисциплинированность

Готовность детей к обучению в школе составляет 100%

Вывод: Результаты педагогического анализа показывают преобладание детей с высоким уровнем развития, что говорит об эффективности педагогического процесса в ДОУ.

В дошкольном образовательном учреждении созданы благоприятные условия для развития и поддержки талантливых детей. Воспитанники детского сада вовлечены в образовательную деятельность и в конкурсное движение. Воспитанники являются победителями, призёрами и активными участниками конкурсов, онлайн – викторин и олимпиад, соревнований, фестивалей и творческих выставок, концертов и акций.

Название конкурса, мероприятия	Год, месяц	Группа, результат
Всероссийский творческий конкурс памяти Василия Ланового «Пробуждая сердца»	Январь, 2023	Подготовительная группа 2 - участие

Районная выставка – конкурс работ «Волшебство на елке»	Январь, 2023	Старшая группа 4 - участие
Республиканский конкурс детских рисунков «Профессия – защитник леса»	Март, 2023	Старшая группа 1 - участие Подготовительная группа 2 - участие
Всероссийская онлайн- акция «Огород на подоконнике – 2023»	Март, 2023	Младшая группа участие
Международная викторина для дошкольников ПДД «Светофор»	Апрель , 2023	Подготовительная группа 1 – 1 место 1 - участие
Всероссийский конкурс «Жужжим миллионы лет»	Май, 2023	Подготовительная группа 1 - участие
Международная викторина для дошкольников «Правила этикета»	Май, 2023	Подготовительная группа 2 – 1 место Старшая группа 1 – 1 место
Всероссийский детский творческий конкурс «Чудная книга – советую»	Май, 2023	Подготовительная группа 1 – 1 место 2 – 2 место Старшая группа 1 – 1 место 1 – 2 место
Муниципальный конкурс для ОО, реализующих программу дошкольного образования на лучшую творческую работу «В мире сказок»	Май, 2023	Старшая группа номинация «Аппликация» 1- 1 место Номинация «Рисунок» 3 – участие Подготовительная группа Номинация «Рисунок» 1 - участие
Международный конкурс прикладного творчества для детей и взрослых «С Днем Великой Победы»	Май, 2023	Старшая разновозрастная группа 1 – 1 место
Дистанционный поселенческий конкурс рисунков «Золотая пора»	Октябрь, 2023	Младшая группа 1 – участие Средняя группа 2 – участие Старшая группа 1 - участие
Всероссийский конкурс – фестиваль искусств «Серпантин искусств»	Октябрь, 2023	Средняя группа Номинация «Художественное слово» 1 – участие Старшая группа Номинация «Художественное слово» 1 - участие

Муниципальный этап Республиканского конкурса плакатов на экологическую (природоохранную) тему «Эколята – друзья и защитники Природы. Сделаем свою малую Родину чистой!»	Октябрь, 2023	Подготовительная группа 1 – 3 место
II Всероссийский конкурс «Надежды России»	Октябрь, 2023	Старшая группа Номинация «Художественное слово» 1 - 3 место Подготовительная группа Номинация «Художественное слово» 1 – 1 место
Международная викторина для дошкольников «Жизнь и творчество Н.Н.Носова»	Ноябрь, 2023	Подготовительная группа 1 – 2 место
IV Поселенческий фестиваль детского творчества «Детство. Мастерство. Талант»	Ноябрь, 2023	Подготовительная группа Номинация «Изобразительное и декоративно – прикладное творчество» 1 – участие
Всероссийский детский конкурс поделок из конструктора «Я – изобретатель»	Ноябрь, 2023	Подготовительная группа 1 - 1 место
Всероссийская познавательная онлайн – викторина, посвященная российскому празднику охраны зимующих птиц «Синичкиному дню»	Ноябрь, 2023	Старшая разновозрастная группа участие
Всероссийский конкурс кормушек «Воробей, не робей!»	Ноябрь, 2023	Подготовительная группа 1 - участие
Всероссийский конкурс рисунков «Олимпийские надежды, легенды и чемпионы»	Ноябрь, 2023	Подготовительная группа 1 – 3 место
Всероссийская викторина по пожарной безопасности «Будь осторожен с огнем!»	Декабрь, 2023	Средняя группа 1 – 1 место
Всероссийский конкурс «Парад талантов». Блиц – олимпиада для дошкольников «Геометрические фигуры и формы»	Декабрь, 2023	Подготовительная группа 1 – 1 место
Всероссийский конкурс	Декабрь, 2023	Подготовительная группа

«Парад талантов». Блиц – олимпиада «Думай, считай, математику знай!»		1 – 2 место
IV Всероссийский конкурс «Гордость России»	Декабрь, 2023	Подготовительная группа Номинация: «Конкурс чтецов» 1 – 1 место Средняя группа Номинация «Фотоконкурс» 1 – 1 место
Муниципальный конкурс творческих работ «Мастерская Деда Мороза» для образовательных организаций, реализующих программу дошкольного образования	Декабрь, 2023	Подготовительная группа Номинация: «Творческие работы («Поделка») детей возраста 6 – 7 лет» 2 - участие

В Учреждении созданы условия для укрепления здоровья детей. В каждой группе имеются физкультурные уголки. Для каждой возрастной группы разработан режим дня с учётом возрастных особенностей детей. Работу по физическому воспитанию осуществляют воспитатели по физической культуре.

Медицинские услуги детей в Учреждении осуществляются ГБУЗ РК «Усть-Цилемская ЦРБ», на основании договора.

Результаты анализа заболеваемости за 2023 год

Общая заболеваемость дни		Количество случаев		В днях на 1 ребенка	
2022 год	2023 год	2022 год	2023 год	2022 год	2023 год
Ясли/сад	Ясли/сад	Ясли/сад	Ясли/сад	2022 год	2023 год
402/1287	319/1034	64/184	132/107	42	30

Анализ распределения воспитанников по группам здоровья:

группы	количество
I	0
II	29
III	15
IV	0

Показатели по заболеваемости снизились у воспитанников от 3-х лет и старше, но увеличились у детей до 3-х лет. Уменьшилось количество дней

по болезни на одного ребенка. Рост заболеваемости в целом снижается из – за мер, проводимых сотрудниками ДООУ:

- ежедневный усиленный фильтр воспитанников и работников – термометрию с помощью бесконтактных термометров и опрос на наличие признаков инфекционных заболеваний. Лица с признаками инфекционных заболеваний изолируются, а детский сад уведомляет территориальный орган Роспотребнадзора;

- еженедельную генеральную уборку с применением дезинфицирующих средств, разведенных в концентрациях по вирусному режиму;

- ежедневную влажную уборку с обработкой всех контактных поверхностей, игрушек и оборудования дезинфицирующими средствами;

- дезинфекцию посуды, столовых приборов после каждого использования;

- рециркуляторы в групповых комнатах;

- частое проветривание групповых комнат в отсутствие воспитанников;

- проведение всех занятий в помещениях групповой ячейки или на открытом воздухе отдельно от других групп;

- требование о заключении врача об отсутствии медицинских противопоказаний для пребывания в детском саду ребенка, который переболел COVID-19.

Вывод: образовательная деятельность в Учреждении в течение отчетного периода осуществлялась в соответствии с требованиями действующего законодательства. Мониторинг освоения содержания образовательной программы дошкольного образования, проведенный на основе результатов педагогической диагностики, показывает наличие положительной динамики.

Заболеваемость детей по детскому саду в 2022 году уменьшилась на 152 дня. Была и остается проблема, когда родители приводят не долеченных детей в детский сад с признаками ОРВИ, при этом заболевают другие дети. С родителями проводились беседы, дети повторно отстранялись от посещения детского сада.

Вывод: образовательная деятельность в Учреждении в течение отчетного периода осуществлялась в соответствии с требованиями действующего законодательства.

Освоение воспитанниками образовательной Программы дошкольного образования обеспечивало получение ими одинаковых стартовых возможностей для дальнейшего обучения в школе. Методическое обеспечение программы, средства обучения и воспитания достаточны и

оптимальны для реализации образовательной программы дошкольного образования в полном объеме.

Мониторинг освоения содержания образовательной программы дошкольного образования, проведенный на основе результатов педагогической диагностики, показывает наличие стабильной положительной динамики.

4. Внутренняя система оценки качества образования

Внутренняя система оценки качества образования (далее - ВСОКО) в Учреждении регламентирована Федеральным Законом Российской Федерации «Об образовании в Российской Федерации» от 29.12.2012г № 273 ФЗ и Положением о внутренней системе оценки качества образования в Учреждении.

Ежегодно на начало учебного года составляется План – график осуществления ВСОКО издается приказ об его утверждении. Внутренний контроль осуществляется в виде плановых или оперативных проверок.

Плановые проверки осуществляются в соответствии с утвержденным годовым планом, графиком контроля на месяц, который доводится до членов педагогического коллектива. Результаты внутреннего контроля оформляются в виде справок, актов, отчетов и карт наблюдений. По итогам контроля в зависимости от его формы, целей и задач, а также с учетом реального положения проводятся заседания педагогического совета. На основании приказа заведующего ДОУ по результатам мониторинга устанавливаются сроки устранения недостатков, поощрения педагогов.

Анализ ВСОКО в мае выявил, что ООП ДО учреждения реализована в полном объеме.

Анализ выполнения годового плана за 2023 год

Мероприятие	Количество запланированных мероприятий	Количество проведенных мероприятий	Не проведено	Причина
Педсовет	3	3		
Консультации	10	10		
Мастер-классы с родителями	3	3		
Контроль -тематический - текущий	1 7	1 7		
Конкурсы	4	4		

Работа с социальными партнерами	Школа; Замежная модельная библиотека – филиал №5 им. В.И.Осташова	16		
---------------------------------	---	----	--	--

Анкетирование родителей(законных представителей) является частью мониторинга качества образовательной деятельности Учреждения.

**Результаты анкетирования родителей
с целью определения степени удовлетворенности работой
МБДОУ «Детский сад №14» с. Замежная
за 2022-2023 учебный год**

Списочный состав детей в детском саду – 4 воспитанников. Было проведено анкетирование родителей с целью выявления степени удовлетворенности родителей деятельностью ДОУ. В анкетировании приняло участие 96% родителей (законных представителей) обучающихся в МБДОУ «Детский сад №14» с.Замежная (исходя из того, что от семьи участвовал 1 человек)

ОТЧЕТ

**о проведении мониторинга удовлетворенности родителей
работой дошкольной образовательной организации (дошкольной группы при школе)
МБОУ (МБДОУ) «Детский сад №14»с.Замежная**

1. Количество воспитанников в образовательной организации 42
2. Количество родителей, принявших участие в анкетировании 38

Удовлетворенность родителей работой учреждения (рассчитать долю родителей по каждому показателю и общее среднее арифметическое по анкете в целом)опросы	Ответы			комментарии к ответу <u>«не в полном объеме»</u>
	Да % от количества опрошенных родителей	Нет % от количества опрошенных родителей	Не в полном объеме % от количества опрошенных родителей	
Вы получаете информацию о целях, задачах, программе дошкольного учреждения в области обучения и воспитания вашего ребенка?	92% (35 род.)	3% (1 род.)	5% (2 род.)	-
Вы получаете информацию о режиме работы дошкольного учреждения (часах работы, праздниках, нерабочих днях)?	100% (38 род.)	-	-	-
Вы получаете информацию о питании (меню)?	100% (38 род.)	-	-	-
Удовлетворены ли Вы организацией	100% (38	-	-	-

питания в детском саду?	род.)			
Удовлетворены ли Вы организацией образовательного процесса в Вашей группе?	95% (36 род.)	-	5% (2 род.)	1.Ребенок не готов к школе
Своевременна и достаточна ли для Вас информация о жизни детей и вашего ребенка в группе (о делах, успехах ребенка в обучении, дисциплине, питании, гигиенических процедурах и т.п.)?	89% (34 род.)	-	11% (4 род.)	-
Вы имеете возможность обсудить с сотрудниками ДОУ на совместных родительских собраниях общие вопросы организации работы ДОУ, в т.ч., воспитание и обучение детей, организация совместных мероприятий и т.д.?	95% (36 род.)	-	5% (2 род.)	-
Вам нравится оформление приёмной комнаты, группы Вашего ребёнка?	100% (38 род.)	-	-	-
Вы чувствуете, что сотрудники дошкольного учреждения доброжелательно относятся к вам и вашему ребёнку?	95% (36 род.)	2,5% (1 род.)	2,5% (1 род.)	
Пожелания, комментарии, предложения родителей				
по улучшению образовательного процесса ДОУ	1.Хотелось бы побольше узнать о целях, задачах, программе ДОУ и достижения их ребенком.			
по улучшению работы с родителями				
по оформлению помещений, площадок детского сада	1.Просим заменить покрытие на горке			

В 2023 году в анкетировании приняли участие 38 родителей или 100%

Результаты анкетирования проанализированы в целом по учреждению.

Самые высокие результаты по показателям : 2,3,4,8

Самые низкие результаты по показателям: 1,6.

Предложения родителей по улучшению образовательного процесса в образовательной организации:

1. Хотелось бы побольше узнать о целях, задачах, программе ДОУ и достижения их ребенком

Предложения по оформлению помещений, площадок детского сада:

1. Просим заменить покрытие на горке.

Вывод: Степень удовлетворенности родителей по сравнению с прошлым учебным годом понизилась на 2,2 % и составила 96% .

В сравнении с прошлым 2022 годом результат по удовлетворенности родителей работой ДОУ уменьшился на 2,2%.

	2021-2022 учебный год	2022-2023 учебный год
--	-----------------------	-----------------------

Удовлетворены	98,2%	96%
Не удовлетворены работой ДОУ	0,6%	0,6%
Удовлетворены работой не в полном объеме	1,1%	3,1%

Взаимодействие с семьями воспитанников регулярно из года в год укрепляется.

Степень удовлетворенности родителями работой ДОУ составляет 96%, 0,6% не удовлетворены работой ДОУ и 3,1% удовлетворены не в полном объеме.

Подавляющее большинство родителей (законных представителей) воспитанников удовлетворены компетентностью сотрудников и взаимоотношением педагогических работников с ребенком и родителями (законными представителями) (95%).

100% родителей (законных представителей) получают информацию о режиме работы дошкольного учреждения (часах работы, праздниках, нерабочих днях), 100% родителей удовлетворены организацией питания дошкольников в ДОУ.

Взаимодействие педагогов с семьями воспитанников осуществляется через создание единого пространства «семья-детский сад», в котором всем участникам комфортно, уютно, полезно и интересно.

Родители имеют возможность получать информацию о целях и задачах учреждения, участвовать в жизнедеятельности детского сада, группы, обсуждать различные вопросы пребывания ребенка в детском саду через различные формы взаимодействия:

Традиционные	Инновационные
Родительские собрания	Участие в конкурсах
Дни открытых дверей	Включение родителей в образовательный процесс
Консультации	Официальный сайт учреждения, официальная группа ДОУ «ВКОНТАКТЕ»
Анкетирование	
Беседы	
Совместные выставки	
Папки - передвижки	

Вывод: таким образом, в Учреждении определена система оценки качества образования и осуществляется в соответствии с годовым планом

работы и локальными нормативными актами, результаты ВСОКО способствуют принятию верных управленческих решений, направленных на повышение качества образовательного процесса.

5. Кадровое обеспечение.

Учреждение укомплектовано кадрами в соответствии со штатным расписанием.

Качество кадрового обеспечения образовательного учреждения

Дошкольное образовательное учреждение укомплектовано кадрами - 100%.

Характеристика педагогического коллектива	Общее количество — 5 Воспитатель — 4 Музыкальный руководитель — 1
Образовательный уровень	Среднее специальное педагогическое — 4 (80%) Высшее образование - 1 (20%)
Уровень квалификации	Высшая категория -1 (20%) 1 категория – 0 Соответствие занимаемой должности — 3 (60%) Молодой специалист -1 (20%)
Педагогический стаж работы	До 5 лет – 3 чел. 5-10 лет – 0 чел. от 10 до 15 лет – 1 чел. от 15 до 20 лет – 1 чел. свыше 20 лет – 0 чел.
Возрастные показатели	До 25 лет – 0 чел. 25-29 лет – 1 чел. 30-34лет – 1 чел. 35-39 лет – 1чел. 40-44 лет – 0 чел. 45-49 лет – 0чел. 50-54 лет – 2 чел. Свыше 55 лет — 0 чел.
Педагоги, имеющие ученые степени и ученые звания.	Нет

Работа с кадрами была направлена на повышение профессионализма, творческого потенциала педагогической культуры педагогов, оказание методической помощи педагогам. Составлен план прохождения аттестации, повышения квалификации педагогов, прохождения переподготовки воспитателей.

Педагоги детского сада постоянно повышают свой профессиональный уровень, посещают методические объединения, знакомятся с опытом работы своих коллег и других дошкольных учреждений, приобретают и изучают новинки периодической и методической литературы. Все это в комплексе дает положительный результат в организации педагогической деятельности и улучшении качества образования и воспитания дошкольников.

Одним из важных условий достижения эффективности результатов является сформированная у педагогов потребность в постоянном, профессиональном росте.

100% педагогического коллектива в 2023 имеют курсы повышения квалификации.

Педагогический коллектив МБДОУ зарекомендовал себя как инициативный, творческий коллектив, умеющий найти индивидуальный подход к каждому ребенку, помочь раскрыть и развить его способности.

Уровень своих достижений и достижений воспитанников педагоги доказывают, участвуя в методических и творческих мероприятиях разного уровня (ДОУ, район, республика), а также при участии в интернет конкурсах федерального масштаба.

(Информация указана на сайте ДОУ в разделе «Наши достижения»)

Вывод: Анализ соответствия кадрового обеспечения реализации ООП ДО требованиям, предъявляемым к укомплектованности кадрами, показал, что в дошкольном учреждении штатное расписание, состав педагогических кадров соответствует требованиям «Закона об образовании Российской Федерации» и не имеет открытых вакансий.

6. Учебно-методическое обеспечение.

Учебно-методическое обеспечение в целом соответствует требованиям к условиям реализации основной образовательной программы дошкольного образования.

Учебно-методический комплект для реализуемой основной образовательной программы дошкольного образования представлен перечнем необходимых средств обучения: примерные основные образовательные программы, учебно-методические и учебно-наглядные пособия (иллюстративные альбомы, демонстрационные и раздаточные материалы), детская литература, настольно-печатные игры.

Информационное обеспечение образовательного процесса Учреждения:

- ДОУ подключено к сети Интернет; активно используется электронная почта;

- в целях обеспечения открытости информации о деятельности ДОУ, функционирует официальный сайт, на котором предоставляется нормативно закреплённый перечень сведений.

В Учреждении функционирует методический кабинет, который имеет отдельное помещение, где осуществляется педагогическая и методическая деятельность коллектива, а также размещается методическая, справочная литература, пособия.

Кабинет оснащен и оборудован:

- книжными шкафами, в которых концентрируются нормативные документы, методическая и детская художественная литература, дидактические материалы;

- письменными столами, стульями, для организации и проведения педсоветов, семинаров, методических объединений и других форм работы;

- Компьютер - 2 шт.;
- Сканер- 2 шт.;
- Принтер – 4 шт.;
- МФУ -2 шт.;
- Ноутбуки – 6 шт.;
- Мультимедийный проектор – 2 шт.;
- Фотоаппарат – 1 шт.;
- Накопительный диск – 2шт.;
- Видеокамера – 1 шт;
- Цветной принтер – 2 шт.

Актуальным остается потребность в пополнении методического и наглядного материала по вопросам реализации ФГОС ДО, а также в обогащении групп игровым, учебным и компьютерным оборудованием.

Вывод: учебно-методическое обеспечение воспитательно-образовательного процесса позволяет осуществлять образовательную деятельность, коррекционную и оздоровительную работу с детьми в соответствии с поставленными задачами перед дошкольным образовательным учреждением.

7. Библиотечно-информационное обеспечение.

В ДОУ имеется библиотека методической литературы для педагогов и художественная литература для чтения дошкольникам (сказки, стихи, рассказы отечественных и зарубежных писателей, хрестоматии), научно-популярная литература (атласы, энциклопедии, плакаты и т.п.), репродукции картин, иллюстративный материал, дидактические пособия демонстрационный и раздаточный материал.

Кроме того, в целях эффективного библиотечно-информационного обеспечения используются электронные ресурсы.

Вывод: В ДОУ созданы условия, обеспечивающие повышение мотивации участников образовательного процесса на личностное саморазвитие, самореализацию, самостоятельную творческую деятельность. Педагоги имеют возможность пользоваться фондом учебно-методической литературы. Но вместе с тем, в ДОУ не организована работа с подписными изданиями в связи с отсутствием финансирования.

8. Материально-техническая база.

Сведения о наличии зданий и помещений для организации образовательной	Здание детского сада в <u>селе Замежная</u> построено по проекту, одноэтажное, деревянное, 1987 года постройки,
---	---

<p>деятельности их назначение, площадь (кв.м.).</p>	<p>светлое, центральное отопление, водоснабжение проведено в августе 2012 года. Водоотведение (канализация) проведено в августе 2017 года. Площадь здания в плане – 348,8 кв.м.</p>
<p>Количество групповых, спален, дополнительных помещений для проведения практических или коррекционных занятий, административных и служебных помещений</p>	<ul style="list-style-type: none"> — групповые помещения — 2 — спальни — 2 — физкультурно-музыкальный зал — 0 — методический кабинет – 1 — кабинет заведующего — 1 — пищеблок -1 — прачечная – 1
<p>Наличие современной информационно-технической базы (локальные сети, выход в Интернет, электронная почта, ТСО и другие, достаточность)</p>	<ul style="list-style-type: none"> — интернет – 1 — электронная почта — 1 — музыкальный центр — 2 — телефон/факс – 2 — аудимагнитолы – 2 <p>E-mail: ds_14_zam@edu.rkomi.ru Создан сайт ДОО http://zagr15.ucoz.ru/</p>
<p>Сведения о медико-социальном обеспечении</p>	<p>Медицинское обслуживание обеспечивается сотрудниками Пижемской амбулатории, все отношения регулируются договором с ГБУЗ «Усть-Цилемская ЦРБ» Заведующий ведет учет и анализ общей заболеваемости воспитанников, анализ простудных заболеваний.</p> <p>Воспитателями проводится</p> <ul style="list-style-type: none"> — осмотр детей во время утреннего приема; - термометрия; — антропометрические замеры; — анализ заболеваемости 1 раз в месяц, в квартал, 1 раз в год; — ежемесячное подведение итогов посещаемости детей. — лечебно-профилактические мероприятия с детьми и сотрудниками. <p>Особое внимание уделяется контролю за качеством и срокам реализации поставляемых продуктов: наличие сертификатов, соблюдение товарного качества, условий хранения.</p> <p>Организация питьевого режима соответствует требованиям СанПиН.</p> <p>В ежедневный рацион детей включаются овощи, рыба, мясо, молочные продукты, фрукты.</p> <p>Анализ выполнения норм питания проводится ежемесячно. Меню обеспечивает:</p> <ul style="list-style-type: none"> — сбалансированность детского питания; — удовлетворенность суточной потребности детей в белках, жирах и углеводах; — суточные нормы потребления продуктов. <p>Контроль за организацией питания осуществляется ежедневно заведующей и бракеражной комиссией.</p>

	Оценка медико-социального обеспечения показала его соответствие к предъявляемым требованиям.
Групповые помещения	Групповые комнаты, включают игровую, познавательную, обеденную зоны. При создании развивающей предметно-пространственной среды воспитатели учитывают возрастные, индивидуальные особенности детей своей группы. Группы постепенно пополняются современным игровым оборудованием, современными информационными стендами. Предметная среда всех помещений оптимально насыщена, выдержана мера «необходимого и достаточного» для каждого вида деятельности, представляет собой «поисковое поле» для ребенка, стимулирующее процесс его развития и саморазвития, социализации и коррекции. В ДОУ не только уютно, красиво, удобно и комфортно детям, созданная развивающая среда открывает нашим воспитанникам весь спектр возможностей, направляет усилия детей на эффективное использование отдельных ее элементов.
Динамика изменений материально-технического состояния образовательного учреждения	<ul style="list-style-type: none"> - приобретение методических пособий и оборудования для многофункционального «Центра познания» в рамках реализации проекта «Центр познания» (Конкурс проектов ПАО «Лукойл»); - ремонт в спальнях, групповых старшей разновозрастной и младшей разновозрастной группах (выравнивание и покраска стен, замена покрытия пола) , замена кроватей. - ремонт стен и их покраска в пищеблоке и сухом складе ДОУ, приобретение кухонной посуды, мебели и оборудования для пищеблока.
Использование материально-технической базы	<p>Здание МБДОУ в с. Замежная размещено среди одноэтажной жилой застройки, с одной стороны к ней примыкает территория школы, с другой стороны здание котельной.</p> <p>На территориях имеются деревья и кустарники, с ядовитыми плодами отсутствуют . Участок озеленен на 50 %, на нем выделены зоны: физкультурно-спортивная, отдыха, хозяйственная. Зона застройки включает в себя основное здание и здание хозблока, на территории отсутствуют постройки, функционально не связанные с образовательным учреждением.</p> <p>Физкультурно-спортивная зона представлена спортивной площадкой. Спортивная площадка имеет травяной покров.</p> <p>Зона прогулочных участков размещается среди зеленых насаждений, в отдалении от спортивной и хозяйственной зон. Она включает площадки для подвижных игр и тихого отдыха. Для защиты детей от солнца и осадков оборудованы веранды, на территориях игровых площадок имеется игровое оборудование.</p> <p>Въезды с грунтовым покрытием, входы на участок, дорожка к хозяйственным постройкам, к площадкам для мусоросборников покрыта деревянным настилом. Раздевалки размещены на 1 этаже, оснащены вешалками</p>

	<p>для одежды и шкафчиками для одежды и обуви детей.</p> <p>Групповые помещения включают: рабочую зону с размещенными учебными столами для воспитанников, зону для игр и возможной активной деятельности.</p> <p>Спальни оборудованы стационарными кроватями, выкатными кроватями. Туалетные зоны делятся на умывальную и зону санузлов. В умывальной зоне расположены раковины для детей и шкафчики для индивидуальных полотенец.</p>
<p>Соблюдение в ДОУ мер противопожарной и антитеррористической безопасности</p>	<p>Основным нормативно-правовым актом, содержащим положение об обеспечении безопасности участников образовательного процесса, является закон РФ «Об образовании», который в пп.3 ч.3 ст.32 устанавливает ответственность образовательного учреждения за жизнь и здоровье воспитанников и работников учреждения во время образовательного процесса.</p> <p>Основными направлениями деятельности администрации детского сада по обеспечению безопасности в детском саду являются:</p> <ul style="list-style-type: none"> · пожарная безопасность; · антитеррористическая безопасность; · обеспечение выполнения санитарно-гигиенических требований; · охрана труда. <p>МБДОУ «Детский сад №14» с. Замежная в полном объеме обеспечен средствами пожаротушения, соблюдаются требования к содержанию эвакуационных выходов.</p> <p>В соответствии с Федеральным законом и Правилами Пожарной безопасности, в МБДОУ вывешены планы эвакуации людей при пожаре. Систематически проводятся мероприятия с воспитанниками (в соответствии с учебным планом). С сотрудниками проводятся инструктажи (периодические – 2 раза в год; целевые и внеплановые при необходимости). Два раз в год (сентябрь и апрель) проводится практическая тренировка по умению правильно действовать в случае возникновения пожара (учебная эвакуация).</p> <p>В здании установлена АПС с выводом сигнала на диспетчерский пульт ПЧ.</p> <p>Кроме того, имеется охранная сигнализация, кнопка сигнализации (КТС).</p> <p>Главной целью по охране труда в МДОУ «Детский сад №14» с. Замежная является создание и обеспечение здоровых и безопасных условий труда, сохранение жизни и здоровья воспитанников и сотрудников в процессе труда, воспитания и организованного отдыха, создание оптимального режима труда и отдыха.</p>

Несмотря на имеющиеся условия, по – прежнему, остается актуальной проблем в дооснащения функциональных помещений современным

интерактивным оборудованием, современной игровой мебелью, разного вида конструкторами, оборудованием для организации двигательной активности.

Вывод: материально – техническая база соответствует целям и задачам образовательного, развивающая предметно – пространственная среда способствует всестороннему развитию дошкольников. Функционирование ДООУ осуществляется в соответствии с требованиями Роспотребнадзора и Госпожнадзора. В ДООУ соблюдаются правила по охране труда, и обеспечивается безопасность жизнедеятельности воспитанников и сотрудников

Общие выводы по итогам самообследования:

- анализ деятельности ДООУ выявил успешные показатели в деятельности ДООУ;
- хороший уровень освоения ООП ДО детского сада детьми.

9. Показатели деятельности МБДОУ «Детский сад № 14» с. Замежная за 2023 год

№ п/п	Показатели	Единица измерения
1.	Образовательная деятельность	
1.1	Общая численность воспитанников, осваивающих образовательную программу дошкольного образования, в том числе:	44
1.1.1	В режиме полного дня (10,5 часов)	44
1.1.2	В режиме кратковременного пребывания (3,6 часов)	-
1.1.3	В семейной дошкольной группе	-
1.1.4	В форме семейного образования с психолого-педагогическим сопровождением на базе дошкольной образовательной организации	-
1.2	Общая численность воспитанников в возрасте до 3 лет	15
1.3	Общая численность воспитанников в возрасте от 3 до 8 лет	29
1.4	Численность/удельный вес численности воспитанников в общей численности воспитанников, получающих услуги присмотра и ухода:	44 человека/ 100%

1.4.1	В режиме полного дня (10,5 часов)	44 человека/ 100%
1.4.2	В режиме продленного дня (12 - 14 часов)	-
1.4.3	В режиме круглосуточного пребывания	-
1.5	Численность/удельный вес численности воспитанников с ограниченными возможностями здоровья в общей численности воспитанников, получающих услуги:	-
1.5.1	По коррекции недостатков в физическом и (или) психическом развитии	-
1.5.2	По освоению образовательной программы дошкольного образования	-
1.5.3	По присмотру и уходу	-
1.6	Средний показатель пропущенных дней при посещении дошкольной образовательной организации по болезни на одного воспитанника	Младшая группа – 21 день; старшая группа – 35 дней
1.7	Общая численность педагогических работников, в том числе:	5 человек
1.7.1	Численность/удельный вес численности педагогических работников, имеющих высшее образование	-
1.7.2	Численность/удельный вес численности педагогических работников, имеющих высшее образование педагогической направленности (профиля)	-
1.7.3	Численность/удельный вес численности педагогических работников, имеющих среднее профессиональное образование	1/20%
1.7.4	Численность/удельный вес численности педагогических работников, имеющих среднее профессиональное образование педагогической направленности (профиля)	4 человека/ 80%
1.8	Численность/удельный вес численности педагогических работников, которым по результатам аттестации присвоена квалификационная категория, в общей численности педагогических работников, в том числе:	1 человека/ 20%
1.8.1	Высшая	1

		человек/20 %
1.8.2	Первая	
1.9	Численность/удельный вес численности педагогических работников в общей численности педагогических работников, педагогический стаж работы которых составляет:	5/ 100%
1.9.1	До 5 лет	3 человека 60 %
1.9.2	Свыше 20 лет	-
1.10	Численность/удельный вес численности педагогических работников в общей численности педагогических работников в возрасте до 30 лет	1 человек/ 20%
1.11	Численность/удельный вес численности педагогических работников в общей численности педагогических работников в возрасте от 55 лет	
1.12	Численность/удельный вес численности педагогических и административно-хозяйственных работников, прошедших за последние 5 лет повышение квалификации/профессиональную переподготовку по профилю педагогической деятельности или иной осуществляемой в образовательной организации деятельности, в общей численности педагогических и административно-хозяйственных работников	6 человек/ 100%
1.13	Численность/удельный вес численности педагогических и административно-хозяйственных работников, прошедших повышение квалификации по применению в образовательном процессе федеральных государственных образовательных стандартов в общей численности педагогических и административно-хозяйственных работников	6 человек/10 0%
1.14	Соотношение "педагогический работник/воспитанник" в дошкольной образовательной организации	5 человек/ 44 человек
1.15	Наличие в образовательной организации следующих педагогических работников:	
1.15.1	Музыкального руководителя	да
1.15.2	Инструктора по физической культуре	нет

1.15.3	Учителя-логопеда	нет
1.15.4	Логопеда	нет
1.15.5	Учителя-дефектолога	нет
1.15.6	Педагога-психолога	нет
2.	Инфраструктура	
2.1	Общая площадь помещений, в которых осуществляется образовательная деятельность; в расчете на одного воспитанника	348,8 8 кв. м
2.2	Площадь помещений для организации дополнительных видов деятельности воспитанников	-
2.3	Наличие физкультурного зала	-
2.4	Наличие музыкального зала	-
2.5	Наличие прогулочных площадок, обеспечивающих физическую активность и разнообразную игровую деятельность воспитанников на прогулке	да